



UNIVERSIDAD  
DE  
CÓRDOBA  
**PREVENCIÓN DE RIESGOS Y  
PROTECCIÓN RADIOLÓGICA**



*#TenemosunPlanB*

# PLAN DE BIOSEGURIDAD DE LA FACULTAD DE VETERINARIA

1

## PLAN DE BIOSEGURIDAD FAVE

Comisión de Bioseguridad de la FAVE / Servicio de Prevención y Protección UCO



**Aprobado en Junta de Facultad FAVE (25/04/2019)**



**Informe al CSS-UCO (10/06/2019)**



UNIVERSIDAD  
DE  
CÓRDOBA  
**PREVENCIÓN DE RIESGOS Y  
PROTECCIÓN RADIOLÓGICA**



2

## OBJETO Y ALCANCE DEL PLAN

Las actividades formativas prácticas, asistenciales y de investigación llevadas a cabo en la Facultad de Veterinaria incluyen la exposición a peligros de tipo físico, químico y especialmente biológico, por lo que es necesario **conocer los puntos críticos y cumplir las medidas de seguridad necesarias para reducir el riesgo de daños a la salud de las personas implicadas.**

↳ **Finalidad** → Gestionar e identificar los peligros, así como informar de los riesgos a los distintos usuarios

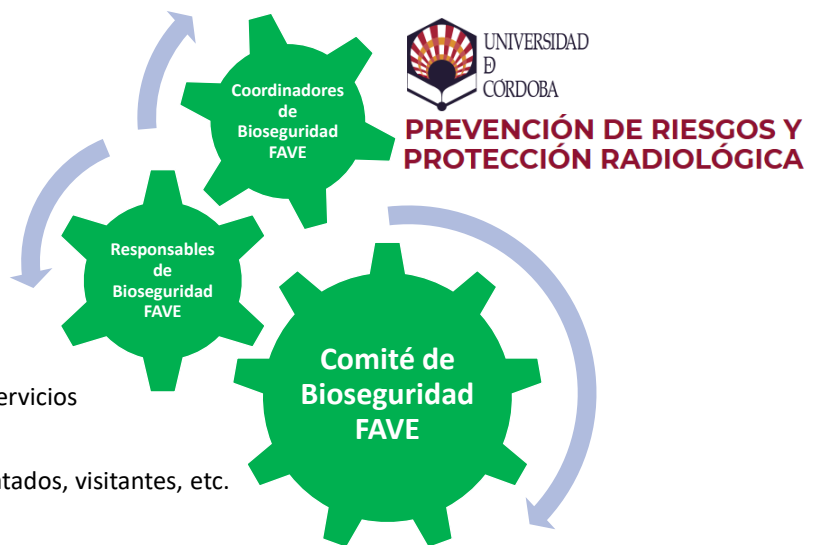
↳ **El objeto** → Establecer aquellas medidas de Bioseguridad que permitan alcanzar dichos fines

3

## ORGANIZACIÓN DEL PLAN

- **IMPLICACIÓN**
- **EJEMPLARIDAD**
- **COLABORACIÓN**

- ↳ Personal Docente
- ↳ Personal de Administración y Servicios
- ↳ **Alumnos**
- ↳ Otro personal: Becarios, Contratados, visitantes, etc.



4

# DIFUSIÓN DEL PLAN DE BIOSEGURIDAD FAVE

El Manual de Bioseguridad está **a disposición de todos los usuarios en la página web del Centro.**

↳ Versión actualizada

↳ Informes sobre las actuaciones y mejoras propuestas por el Comité de bioseguridad

↳ Material informativo y formativo de interés



5

# DIFUSIÓN DEL PLAN DE BIOSEGURIDAD FAVE



6

# DIFUSIÓN DEL PLAN DE BIOSEGURIDAD FAVE

UNIVERSIDAD DE CORDOBA

FACULTAD DE VETERINARIA

INICIO PRESENTACION INFORMACION INSTITUCIONAL GRADOS SECRETARIA INVESTIGACION DIVULGACION

Inicio » Plan de Bioseguridad

PLAN DE BIOSEGURIDAD DE LA FACULTAD DE VETERINARIA

Información al estudiante

- Difusión del Plan de Bioseguridad FAVE: #TenemosunPlanB
  - #Objeto y alcance
  - #Medidas generales de comportamiento
  - #Medidas generales de vestuario
  - #Señalización y movimiento de personas
  - #Formación e información
- Formación e información en Bioseguridad para estudiantes
- Cuaderno de laboratorio
- Seguro escolar obligatorio y Seguro complementario (CUM LAUDE) (prácticas externas)
- Seguridad Vial

SERVICIOS Y RECURSOS COMUNES DE LA UNIVERSIDAD DE CORDOBA

INFORMACION EN LINEA

LOCALIZACION Y CONTACTO

AVISOS

BUZÓN DE QUEJAS, SUGERENCIAS Y FELICITACIONES

NOVEDADES

TRASLADOS DE EXPEDIENTE

CURSOS Y OTRAS ACTIVIDADES

OPORTAS DE EMPLEO

BECAS Y AYUDAS

DE INTERES

PORTAL DE CALIDAD LICO

FORMACION EN VETERINARIA Y CYTA

GALERIA MULTIMEDIA

7

# DIFUSIÓN DEL PLAN DE BIOSEGURIDAD FAVE: CUADERNO DE LABORATORIO

< nombre: \_\_\_\_\_ >

### < etiquetado de reactivos químicos >

» Cuando vayas a manipular reactivos químicos, consulta su etiqueta para conocer la información relevante en materia de seguridad

» Los pictogramas de peligrosidad que acompañan las etiquetas de reactivos y residuos te ayudan a conocer las características de peligrosidad y toxicidad de los mismos.

### < equipos de protección individual (EPI) >

» Los EPI son equipos, complementos o accesorios destinados a ser llevados por las personas para protegerles de uno o varios riesgos y aumentar su seguridad o salud en el trabajo.

BITO: Evita el contacto de neblinas o residuos de laboratorio con la ropa e el cuerpo.

GUANTES: Evitan el contacto de reactivos o residuos con la piel de las manos. Cúbralos según la sustancia a manipular.

MOCHILA: Protegen las vías respiratorias cuando manipulan compuestos volátiles tóxicos o agentes biológicos.

» Permiten actuar rápidamente en caso de incidentes y en la descontaminación en caso de proyecciones, salpicaduras o derrames.

**Dove de Seguridad:** Para proyecciones con riesgo de quemadura química o si se prende fuego en las prendas de vestir.

**Fuente:** Limpiar. Descontamina rápida y eficazmente los ojos en caso de contacto con productos químicos o salpicaduras.

**Extintor:** Apaga el fuego mediante agente o sustancias extintoras. En la UCD existen dos tipos de extintores: polvo ABC y CO<sub>2</sub>.

**Manta térmica:** Sirven para mitigar incendios incipientes o pequeños.

**Boriquete de Primeros Auxilios:** Contiene elementos básicos para auxiliar a personas heridas en caso de accidente (pequeñas heridas o quemaduras).

**Neumático:** Sirve de adsorbente y/o absorbente en caso de derrame.

### < señalización >

» La señalización básica en laboratorio se muestra en forma de paneles de distintas formas y colores según la información que facilitan. Al entrar al laboratorio o aula, fíjate en ellos y recuerda su ubicación.

**SALUDAMIENTO O SOCORRO:** Indican salidas de emergencia, situación de puntos de socorro o emplazamiento de dispositivos de salvamento. Son rectangulares, de color verde, con pictograma blanco sobre fondo negro.

**PREVENCIÓN DE VULNERACIONES BIOLÓGICAS:** Prohiben comportamientos susceptibles de causar riesgos o interferir con la ubicación de equipos contra incendios. Son rectangulares, de color rojo, con pictograma negro sobre fondo blanco o amarillo sobre fondo rojo/rojooscuro.

**ADVERTENCIA:** Avisan sobre un determinado peligro o riesgo. Son triángulos que acompañan mejor con el fondo amarillo o con fondo negro.

**RESTRICCIÓN:** Obligan a comportarse de una manera determinada. Son rectangulares con pictograma blanco sobre fondo azul.

### < elementos de actuación >

» Permiten actuar rápidamente en caso de incidentes y en la descontaminación en caso de proyecciones, salpicaduras o derrames.

**Dove de Seguridad:** Para proyecciones con riesgo de quemadura química o si se prende fuego en las prendas de vestir.

**Fuente:** Limpiar. Descontamina rápida y eficazmente los ojos en caso de contacto con productos químicos o salpicaduras.

**Extintor:** Apaga el fuego mediante agente o sustancias extintoras. En la UCD existen dos tipos de extintores: polvo ABC y CO<sub>2</sub>.

**Manta térmica:** Sirven para mitigar incendios incipientes o pequeños.

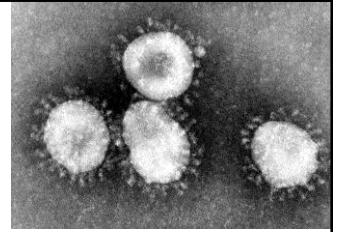
**Boriquete de Primeros Auxilios:** Contiene elementos básicos para auxiliar a personas heridas en caso de accidente (pequeñas heridas o quemaduras).

**Neumático:** Sirve de adsorbente y/o absorbente en caso de derrame.

8



UNIVERSIDAD DE CÓRDOBA



**Plan de medidas para la Prevención y Protección frente a la emergencia sanitaria por la COVID-19 en la actividad universitaria presencial**

**- Curso 2020/2021 -**

**Servicio de Prevención y Protección  
Prevención de Riesgos Laborales**

9

## CONSIDERACIONES GENERALES

**No podrán acceder a las instalaciones universitarias aquellas personas:**

- Con **síntomas** compatibles con la COVID-19
- Que se les haya diagnosticado la enfermedad y que no hayan finalizado el periodo de **aislamiento** requerido
- Que se encuentren en período de **cuarentena domiciliaria** por haber tenido contacto estrecho



10

## ¿Cuáles son los síntomas del nuevo coronavirus?



Los síntomas más comunes de la nueva enfermedad por coronavirus (COVID-19) son:

Fiebre



Tos



Sensación de falta de aire



El **80%** de los casos presenta **síntomas leves**

Consulta fuentes oficiales para informarte  
[www.mscbs.gob.es](http://www.mscbs.gob.es)  
[@sanidadgob](https://twitter.com/sanidadgob)



11

## CONSIDERACIONES GENERALES

- Los estudiantes considerados incluidos dentro de los **grupos vulnerables**, podrán acudir a su centro universitario, siempre que su condición clínica esté controlada y lo permita manteniendo unas medidas de protección rigurosas. En su caso, es aconsejable que acuda a su médico para su valoración.
- Como norma general, la UCO no puede adoptar, por motivos legales, medidas concretas para identificar al estudiante incluido dentro de los grupos vulnerables, **siendo su responsabilidad individual, la que deberá ejercerse ante estos supuestos**.

12

## Grupos vulnerables COVID-19

Con la evidencia científica disponible se determina que son **grupos vulnerables para COVID-19** las personas con:

- Enfermedad cardiovascular, incluida hipertensión
- Enfermedad pulmonar crónica
- Diabetes
- Insuficiencia renal crónica
- Inmunodepresión
- Cáncer en fase de tratamiento activo
- Enfermedad hepática crónica severa
- Obesidad mórbida (IMC>40)
- Embarazo
- Mayores de 60 años

13

## CONSIDERACIONES GENERALES

- En cualquier caso, los estudiantes están obligados al **cumplimiento de las medidas de seguridad e higiene establecidas por las autoridades sanitarias y académicas**, para evitar la generación de riesgos de propagación de la COVID-19.
- La **responsabilidad individual** de cada estudiante, será fundamental para asegurar la efectividad de las medidas que se plantean.



14

# MEDIDAS BÁSICAS O INDIVIDUALES



## NOTIFICAR:

- Ante cualquier sintomatología (tos, fiebre, dificultad al respirar, dolor torácico etc.) que pudiera estar asociada con la COVID-19, o en caso de contacto estrecho (convivientes, familiares o personas con síntomas), es necesario contactar con los teléfonos de atención a la COVID-19 que ha dispuesto la Junta de Andalucía:

➡ 900 400 061

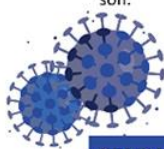
➡ 955 545 060

15

## ¿Qué debes saber del nuevo Coronavirus?

Los Coronavirus son virus que circulan entre los animales pero algunos de ellos también pueden afectar a los humanos

El nuevo Coronavirus fue identificado en China a finales de 2019 y es una nueva cepa que no se había visto antes en los seres humanos



Los **síntomas** más comunes de la enfermedad por el Coronavirus (COVID-19) son:

FIEBRE



TOS



SENSACIÓN DE FALTA DE AIRE



## TELÉFONO DE INFORMACIÓN PARA CIUDADANOS

# 955 54 50 60

### Medidas para protegernos del coronavirus



Lavar las manos frecuentemente



Evitar tocar los ojos, la nariz y la boca



Al toser cubrir la boca con un paño desechable o contra el brazo con el codo flexionado.



Con síntomas respiratorios evitar el contacto próximo con otras personas

16



# MEDIDAS BÁSICAS O INDIVIDUALES



ES OBLIGATORIO  
EL USO DE  
MASCARILLA

## USO OBLIGATORIO DE LA MASCARILLA

- Como norma general, todas las personas que accedan a las instalaciones de la Universidad de Córdoba, están obligadas al **uso de la mascarilla, tanto en los espacios al aire libre, como en cualquier espacio cerrado, aunque pueda garantizarse la distancia interpersonal de seguridad.**



17

# MEDIDAS BÁSICAS O INDIVIDUALES



## HIGIENE DE MANOS

- Se recomienda una limpieza frecuente de las manos con agua y jabón o, en su caso, con solución a base de alcohol.
- Para el secado de manos se emplearán servilletas desechables u otros métodos que no impliquen el uso de toallas de tela o similar.

### PUNTO HIGIÉNICO



18

# MEDIDAS BÁSICAS O INDIVIDUALES



## ETIQUETA RESPIRATORIA

- Cubrirse la nariz y la boca con un pañuelo al toser y estornudar, y desecharlo a un cubo de basura con tapa y pedal
- Si no se dispone de pañuelos emplear la parte interna del codo para no contaminar las manos. Proceda a una adecuada limpieza de la ropa.
- Evitar tocarse los ojos, la nariz o la boca.
- Practicar buenos hábitos de higiene respiratoria.

19

# MEDIDAS BÁSICAS O INDIVIDUALES

## DISTANCIA SOCIAL

Evitar en la medida de lo posible el contacto estrecho con otras personas, manteniendo una distancia mínima de un 1,5 m aproximadamente (preferible 2 m).



20

## MEDIDAS DE CARÁCTER COLECTIVO

- Queda terminantemente **prohibido fumar en el interior de recintos universitarios, con independencia que sean espacios abiertos o cerrados.**



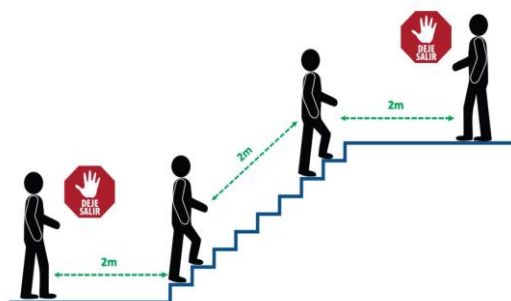
- En zonas comunes de dimensiones reducidas, deberá realizarse un uso individual de dicho espacio, debiendo esperarse, en caso de estar ocupado, para acceder a su interior a una distancia de 1,5 metros de la puerta.



21

## MEDIDAS DE CARÁCTER COLECTIVO

### Escaleras y pasillos



POR TU SALUD,  
UTILIZA LAS ESCALERAS POR  
LA DERECHA Y RESPETA LA DISTANCIA

### Ascensores



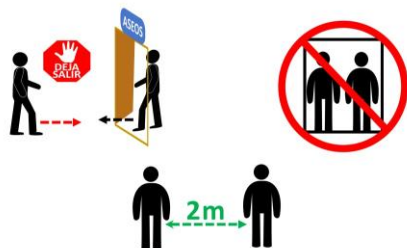
POR TU SALUD,  
SUBE AL ASCENSOR SOLO  
SI ES IMPRESCINDIBLE

22

# MEDIDAS DE CARÁCTER COLECTIVO

## Aseos

EN ESTOS **ASEOS** RESPETA LAS NORMAS QUE SEÑALAN LAS AUTORIDADES SANITARIAS



RESPECTA EL AFORO Y LAVATÉ LAS MANOS CORRECTAMENTE

23

# NORMAS ESPECÍFICAS EN AULA

## Acceso a las aulas:



- Se recomienda que la entrada a las aulas del Aulario se realice por los accesos de la planta baja, donde están instalados los geles hidroalcohólicos, llenando primero las filas superiores y terminando por las inferiores.

## Salida de las aulas:



- La salida, por el contrario, se realizará por las puertas de la planta alta, saliendo igualmente primero las filas superiores y, por último, las inferiores.

24

# NORMAS ESPECÍFICAS EN AULA



## Control de aforo QR

- Los alumnos deben sentarse en los **puestos señalizados con puntos verdes** adheridos en las sillas, según aforo del 25%, recomendándose que no cambien de sitio en toda la rampa horaria. Además, deben llevar en todo momento la mascarilla.
- Para la docencia presencial todos los puestos están provistos de **códigos QR** para el control del aforo. Una vez hecha la captura del código, se abre una aplicación donde debes identificarte con el usuario y la clave UCO.

25

**MEDIDAS PREVENTIVAS COVID19**

 UNIVERSIDAD  
DE  
CÓRDOBA

**CONTROL DE AFORO MEDIANTE  
CÓDIGOS QR**

- 1 ELIGE TU ASIENTO EN EL AULA** 
- 2 ACTIVA LA WIFI O TUS DATOS EN EL MOVIL** 
- 3 AL INICIO DE CADA CLASE ESCANEA EL CÓDIGO QR DE TU ASIENTO O COPIA LA DIRECCION WEB EN EL NAVEGADOR** 
- 4 IDENTIFÍCATE CON TUS CREDENCIALES DE LA UCO** 
- 5 PULSA EL BOTÓN REGISTRAR PRESENCIA** 
- 6 IDENTIFÍCATE TAMBIÉN EN LAS SALAS COMUNES AL MENOS CADA HORA** 

**¡GRACIAS POR TU COLABORACIÓN!**

26

# NORMAS ESPECÍFICAS EN AULA

## No compartir materiales



## LIMPIA LOS EQUIPOS DE USO COMÚN



27

Universidad de Córdoba

www.uco.es

# UNIVERSIDAD DE CÓRDOBA ELIGE TU CAMINO

ACTUALIDAD UNIVERSITARIA

AGENDA

INFORMACIÓN SOBRE EL CORONAVIRUS

CIENCIA EN LA UCO

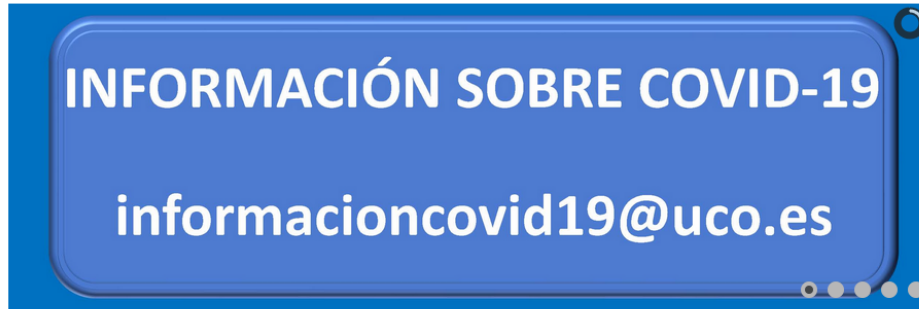
https://www.uco.es/pie/

Escribe aquí para buscar

11:32 11/03/2020

<http://www.uco.es/servicios/prevencion/es/coronavirus>

28



1 SERVICIOS Y RECURSOS COMUNES A LA UNIVERSIDAD DE CÓRDOBA

DE INTERÉS

- REINCORPORACIÓN A LA ACTIVIDAD PRESENCIAL
- INFORMACIÓN SOBRE CORONAVIRUS
- FORMACIÓN EN PREVENCIÓN
- RECONOCIMIENTOS MÉDICOS ESPECÍFICOS
- BOTIQUINES DE PRIMEROS AUXILIOS
- COMUNICACIÓN DE INCIDENCIAS
- SOLICITUDES
- EVALUACIÓN DE RIESGOS LABORALES
- DOCUMENTACIÓN PREVENTIVA Y DESCARGAS
- RECURSOS DE PREVENCIÓN
- BUZÓN DE QUEJAS, SUGERENCIAS Y FELICITACIONES

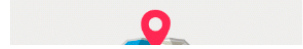
INFORMACIÓN COVID-19

INFORMACIÓN GENERAL PARA LA COMUNIDAD UNIVERSITARIA

- Instrucciones rectorales sobre medidas extraordinarias derivadas de la aparición y evolución del virus COVID-19

SERVICIO DE PREVENCIÓN Y PROTECCIÓN (UCO)

- Información de interés (actualización diaria)
- Reincorporación a la actividad presencial:



# SERVICIO DE PREVENCIÓN UCO



Colonia de San José, nº 4  
Campus de Rabanales



[prevencion@uco.es](mailto:prevencion@uco.es)



957.21.81.37